

DÉLIBÉRATION DU COMITÉ DE TERRITOIRE D'ÉNERGIE 90

Réunion du 11 juin 2026

Convocation du 27 mai 2026



Délibération C/26-19

Le Comité Syndical de Territoire d'énergie 90 s'est réuni en séance publique ordinaire le onze juin deux mille vingt-six à dix-huit heures, à l'UTBM de Belfort, sur convocation du Président.

Etaient présent(e)s :

ALLIMANN Jérôme - BAILLIF Marie-Josée - BAPST Vanessa - BATAILLE Arnaud - BEKHEIRA Michel - BENISID Djamel - BITSCH Simon - BOILEAU David - BOURQUARD Jonathan - BOURQUARDEZ Mathieu - BOUSBAINE Farid (*jusqu'à 18h45*) - BRESSON Gérard - CESCA Bruno - CHARRON Mickaël - CHARTAUX Caroline - CHENUT Roger - CHOPARD Makara - CLAVEQUIN Jean-Pierre - COCHET Franck (*pouvoir de Stéphane FLUCKIGER*) - COLOMBIE Nathalie - CONSTANTINI Fabienne - CORDIER Benoît - CORTI Robert - CORTINOVIS Gilles - DAVID Emmanuel - DELIMOGE Sylvain (*pouvoir de Gilles MULLER*) - DEMOUGE Cyrille - DERNONCOURT Cédric - DOUCEY Xavier - DUBOIS Régis - DUCROZ Eric - DUPONT Jean-Michel - FERRIOT Mickaël - FRESET Valérie (*pouvoir de Francis COURBOT*) - GASSER Claudine - GAUMEZ Pascal - GAVOILLE Richard - GEBEL Joseph - GERARD Jacques - GIDA Jean-Philippe - GODEAU Jean-Pierre - GOURONNEC Alain - GREGUOR Olivier - HECKEL Nicole (*pouvoir de NGUYEN DAI Luc*) - HENZELIN Michel - HOARAU Benjamin - JARDOT Nicolas - JEIMI Samir - JOLIVET Romain - JUHASZ Elisabeth - KLEIBER André - KOKCU Ethem - LACAZE Sébastien - LAINE Thierry - LAMARE Gisèle - LECHINE Jean-Baptiste - LEPAGE Séverine - LEGROS Philippe - LOERCHER Stéphanie - LUTHY Damien - MARTIN Danielle - MICHELAT Isabelle - MICHELI Evelyne - MIOTTE Arnaud (*pouvoir de Jean-Daniel HEIDET*) - MOUHOT Carine - MUNIER Daniel - MURAT Mickaël - NICLOSSE Kévin - NICOT Francine - OLECH Robert - PAQUIT Philippe - PARTY Claude - PATAILLOT Grégory - PEDRO Lopez - PETERSCHMITT David - PFHURTER Florence - PIEMONTESE Sébastien - PRENAT Pascal - PRENEZ Roland - RAMEY Eric - RICHE Emmanuel - RIO Eric - ROUSSE Frédéric - SACKSTEDER Didier - SARRET Claudine - SCAPIN Mélinda - SENE Claire - SOUSTELLE Christophe (*à partir de 18h45*) - STABILE Marie - THOMAS Alex - TISSIER Michel - URRUTIA Yoane - VIVOT Sébastien -- WIDMER Eric - YODER Denise - ZEKKAN Nadia

Etaient excusé(e)s :

BEAUFREZ Laurent - BELIN Jackie - CARVALHO José - COURBOT Francis (*pouvoir à Valérie FRESET*) - DAVAL Coralie - DEFACHE Gael - FLUCKIGER Stéphane (*pouvoir à Franck COCHET*) - GONZALEZ Manuel - HAMLIL Hamid - HEIDET Jean-Daniel (*pouvoir à Arnaud MIOTTE*) - LAURENT Philippe - MADRU-PARCHEMINEY Dorothée - MANCILLA Lionel - MANGIN Eric - MARCONNET Didier - MARTINEZ Jean - MULLER Danielle - MULLER Gilles (*pouvoir à Sylvain DELIMOGE*) - MUNIER Bruno - NGUYEN DAI Luc (*pouvoir à HECKEL Nicole*) - PAYSAN Sébastien - PRASSEL Léo - PY Emmanuelle - VAUDOUX Céline

Absents non excusés(es) :

BARLIER Gabriel – BATISSE Arnaud - BLONDE Marc - BOUCARD Ian – BOUILLOT Nathael – BOURGEOIS Marina - BOURQUIN Jean-Luc – CHEVALIER Yoan - CODDET Christian - CORDIER Aurélien – DEGOUL Samuel - DINET Monique – GARNIER Philippe - GHADDAR Abdallah – GRANDHAYE Alexis – JACQUEMIN Roland - MARI Maxime – MARQUIS Philippe – MARTIN Bruno - PACAUD Pierre - SALOMON Michèle – SANDERRE Jean-Jacques – TAPIE Yann - THEUBET Camille – VALLET Xavier -VOELIN Gilles – VOILAND Nicolas - WEISS Eric – ZUPRANSKI Aurélien

95 délégué(e)s présent(e)s -24 délégué(e)s excusé(e)s dont 6 représenté(e)s par leur suppléant(e)- 29 délégués non excusés - 5 pouvoirs

Le nombre de suffrages exprimés maximum est donc de 100

Assistaient :

CREANTOR Philippe - GAIFFE Eliane – GAILLARD Christian - GASSER Christian - SOUSTELLE Christophe (jusqu'à 18h45)
LOMBARD Nathalie – WIEDER Christelle

~~BOUCARD~~

Construction et rattachement d'ouvrages gaz sur le territoire de la concession

La société GAEC DE LA SUARCINE développe un projet d'unité de production de biométhane sur la commune de SUARCE (9009), et souhaite injecter le biométhane ainsi produit dans le réseau de distribution de gaz.

Le réseau de distribution le plus proche permettant l'injection de biométhane est situé sur la commune de JONCHEREY (90056). Il a été concédé au gestionnaire de réseau de distribution GRDF par un traité de concession signé le 09/12/1999. La commune de JONCHEREY (90056) a transféré sa compétence d'autorité organisatrice de la distribution publique au syndicat TDE90 qui la représente pour toute question relative à la distribution publique du gaz.

GRDF nous a présenté le projet de tracé de raccordement qui prévoit d'implanter des ouvrages gaz sur les communes de SUARCE et FLORIMONT, actuellement non desservies en gaz.

Le projet répond aux objectifs de la transition énergétique et revêt par conséquent un caractère d'intérêt général, justifiant sur un plan économique et environnemental la réalisation du projet.

Vu le Code de l'énergie qui dispose que :

- article L432-8 8° : les gestionnaires des réseaux de distribution sont chargés « (...) de favoriser l'insertion des énergies renouvelables dans le réseau »
- article L111-97 : « un droit d'accès aux ouvrages de transport et de distribution de gaz naturel ainsi qu'aux installations de gaz naturel liquéfié, y compris les installations fournissant des services auxiliaires,

est garanti par les opérateurs qui les exploitent aux clients, aux producteurs de biogaz ainsi qu'aux fournisseurs et à leurs mandataires, dans des conditions définies par contrat. »

- *article L453-10 : « un réseau public de distribution de gaz naturel peut comprendre une canalisation de distribution de gaz située hors de la zone de desserte du gestionnaire de ce réseau public sous réserve de l'accord entre l'autorité organisatrice de ce réseau et les communes sur le territoire desquelles la canalisation est implantée ou, le cas échéant, leurs établissements publics de coopération intercommunale ou syndicats mixtes lorsque la compétence afférente à la distribution publique de gaz leur a été transférée. Ces dispositions sont applicables à une canalisation nécessaire pour permettre le raccordement à un réseau public de distribution de gaz naturel d'une installation de production de biogaz implantée en dehors de la zone de desserte du gestionnaire de ce réseau »*

Il est proposé d'autoriser, par la conclusion d'une convention :

- La construction par GRDF sur le territoire de la commune des ouvrages gaz visés à la convention annexée à la présente délibération
- Le rattachement de ces ouvrages à la concession de TDE90 sur la commune de Joncherey

Il est précisé que la conclusion de cette convention n'octroie pas à GRDF la qualité de concessionnaire de la distribution publique de gaz des communes de Suarce et Florimont, et ne lui permet pas de raccorder des clients consommateurs situés sur ces communes ni d'implanter sur celles-ci des ouvrages autres que ceux définis à l'article 2 de la convention annexée à la présente délibération.

La convention relative au rattachement d'ouvrages de raccordement d'une unité de production favorisant l'injection de gaz renouvelable dans le réseau de distribution comprend les éléments suivants :

- ✓ Le préambule exposant le projet de raccordement
- ✓ Les articles précisant l'objet de la convention, la description des ouvrages à construire et leur statut, ainsi que les conditions de leur exploitation
- ✓ L'annexe précisant le tracé prévisionnel du raccordement de l'installation de production de biométhane.

Il est demandé au Comité Syndical d'autoriser Monsieur le Président à signer cette convention de rattachement.

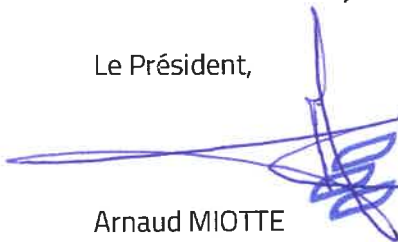
Le Comité syndical, après en avoir délibéré, à l'unanimité,

- Approuve le projet de Convention relative au rattachement d'ouvrages de raccordement d'une unité de production favorisant l'injection de gaz renouvelable dans le réseau de distribution, joint en annexe à la présente délibération
- Autoriser Monsieur le président à signer cette convention et toutes les pièces y afférant.

Meroux-Moval le 15 juin 2026

Le Président,

Arnaud MIOTTE



Territoire d'énergie 90
1 avenue de la Gare TGV
Tours 5 - La Jonxion 1
90400 MEROUX

**CONVENTION RELATIVE AU RATTACHEMENT D'OUVRAGES
DE RACCORDEMENT D'UNITE DE PRODUCTION
FAVORISANT L'INJECTION DE GAZ RENOUVELABLE
ENTRE
LES COMMUNES DE SUARCE (90095), FLORIMONT (90046), TDE90
ET GRDF**

Entre les soussignés :

La commune de SUARCE (90095) représentée par son Maire, Cyprien SCHIGAND, dûment habilité en vertu d'une délibération du conseil municipal en date du JJ/MM/AAAA

Et

La commune de FLORIMONT (90046), représentée par son Maire, Jonathan CERAUTO, dûment habilité en vertu d'une délibération du conseil municipal en date du JJ/MM/AAAA

Et

Le Syndicat Territoire d'énergie 90 (TDE90) représenté par son président, Monsieur Armand MIOTTE, dûment habilité en vertu d'une délibération du comité syndical en date du JJ/MM/AAAA

Et

GRDF, Société Anonyme au capital de 1 835 695 000 euros, immatriculée au Registre du Commerce et des Sociétés de Bobigny sous le numéro 444 786 511 et dont le siège social est 17 rue des Bretons à Saint-Denis (93210), représentée par Madame Clémence GUEROS, Déléguée Concessions région GRDF EST, agissant en vertu des pouvoirs qui lui ont été conférés

Préambule

La société GAEC DE LA SUARCINE développe un projet d'unité de production de biométhane sur la commune de SUARCE (90095) et souhaite injecter le biométhane ainsi produit dans le réseau de distribution de gaz.

La commune de SUARCE (90095) ne dispose toutefois pas d'un service public de distribution de gaz sur son territoire.

Le réseau de distribution le plus proche permettant l'injection de biométhane est situé sur la commune de JONCHEREY (90056) et a été concédé à GRDF par un traité de concession (ci-après « le Traité de concession ») signé le 09/12/1999.

La commune de JONCHEREY (90056) a transféré sa compétence d'autorité organisatrice de la distribution publique de gaz au TDE90 qui la représente pour toute question relative à la distribution du gaz.

La commune de FLORIMONT (90046) se situe sur le tracé envisagé pour les travaux et ne dispose pas d'un service public de distribution de gaz sur son territoire.

En l'absence d'un service public de distribution de gaz sur les communes de SUARCE (90095) et FLORIMONT (90046), les parties envisagent d'inclure les ouvrages de distribution ainsi construits dans le périmètre des biens de concession de JONCHEREY (90056), eu égard aux faits que :

- l'article L111-97 du code de l'énergie prévoit qu' « un droit d'accès aux ouvrages de transport et de distribution de gaz naturel ainsi qu'aux installations de gaz naturel liquéfié, y compris les installations fournissant des services auxiliaires, est garanti par les opérateurs qui les exploitent aux clients, aux producteurs de biogaz ainsi qu'aux fournisseurs et à leurs mandataires, dans des conditions définies par contrat. »
- l'article L453-10 du code de l'énergie précise qu' « un réseau public de distribution de gaz naturel peut comprendre une canalisation de distribution de gaz située hors de la zone de desserte du gestionnaire de ce réseau public sous réserve de l'accord entre l'autorité organisatrice de ce réseau et les communes sur le territoire desquelles la canalisation est implantée ou, le cas échéant, leurs établissements publics de coopération intercommunale ou syndicats mixtes lorsque la compétence afférente à la distribution publique de gaz leur a été transférée. Ces dispositions sont applicables à une canalisation nécessaire pour permettre le raccordement à un réseau public de distribution de gaz naturel d'une installation de production de biogaz implantée en dehors de la zone de desserte du gestionnaire de ce réseau »

l'article L432-8 8° du code de l'énergie disposent que les gestionnaires des réseaux de distribution sont chargés « (...) de favoriser l'insertion des énergies renouvelables dans le réseau » les stipulations de de l'article 3 du cahier des charges attaché au Traité permettent que des accords locaux interviennent à la marge entre collectivités délégantes et gestionnaires de réseaux concernés, dans le cas où l'intérêt général justifierait l'établissement d'ouvrages franchissant les limites de concession, et ce sans remettre en cause le périmètre de la concession de la commune de JONCHEREY (90056). Pour que des usagers puissent bénéficier de la distribution du gaz sur la commune de SUARCE (90095) et FLORIMONT (90046), celles-ci devront mettre en œuvre la création d'un service de distribution publique de gaz sur leurs territoires respectifs en appliquant l'article L1411-1 du Code général des collectivités territoriales, les articles L3120-1 et suivants et R3111-1 et suivants du Code de la commande publique.

- le projet d'injection de biométhane répond aux objectifs de la transition énergétique et revêt en conséquent un caractère d'intérêt général, justifiant sur un plan économique et environnemental la réalisation du projet.

Les parties se sont par conséquent rapprochées afin de formaliser leur accord concernant l'implantation et le statut des ouvrages nécessaires au développement de l'injection de gaz renouvelable dans le réseau de distribution.

Ceci étant exposé, il a été convenu ce qui suit :

PROJET

Article 1 - Objet

La présente Convention a pour objet de formaliser l'accord entre les parties quant à la construction et au statut des ouvrages implantés sur la commune de SUARCE (90095) et FLORIMONT (90046).

La présente Convention n'a pas pour effet de modifier le périmètre concédé à GRDF tel que défini dans le Traité de concession. Elle n'octroie pas à GRDF la qualité de concessionnaire de la distribution publique de gaz des communes de SUARCE (90095) et FLORIMONT (90046), et ne lui permet pas de raccorder des clients consommateurs situés sur ces communes ni d'implanter sur celles-ci des ouvrages autres que ceux définis à l'article 2.

Article 2 - Description des Ouvrages

Les ouvrages objets de la présente Convention (ci-après « les Ouvrages ») sont décrits ci-après :

Ouvrages de raccordement

- un poste d'injection (comprenant comptage, odorisation et contrôle de qualité gaz) sur la commune de SUARCE (90095)
- canalisation en PE (polyéthylène) de diamètre 160 sur 3 065 mètres entre le point d'injection du site de production de biométhane et la limite de commune de SUARCE (90095)
- canalisation en PE (polyéthylène) de diamètre 00 sur 1 350 mètres sur la commune de FLORIMONT (90046)

Le tracé indicatif des travaux figure en annexe à la présente Convention.

GRDF s'engage à informer les parties en cas de modification de ce tracé, sans que cela ne donne lieu à la signature d'un avenant ou à une remise en cause des termes de la présente Convention.

Il est rappelé que la présente Convention ne dispense pas du respect des conditions d'intervention sur le domaine public routier au sens des dispositions du Code de la voirie routière, et que GRDF devra donc, avant toute réalisation des travaux, déposer une demande d'accord technique auprès des services compétents.

Le plan définitif et les longueurs réelles seront ceux arrêtés après réalisation des Ouvrages. Seuls les linéaires réellement construits feront l'objet de valeur à la présente Convention dans les limitations convenues.

Article 3 – Accord des parties et Statut des Ouvrages

En tant qu'autorité organisatrice de la distribution publique de gaz sur son territoire, les communes de SUARCE (90095) et FLORIMONT (90046) consentent à la construction des Ouvrages sur leurs territoires respectifs aux conditions définies ci-après.

En tant qu'autorité concédante sur la commune de JONCHEREY (90056), TDE90 consent à l'établissement d'ouvrages de sa concession au-delà du périmètre géographique de la concession accordée à son concessionnaire GRDF.

Les parties conviennent par conséquent que les Ouvrages visés à l'article 2 de la présente Convention sont intégrés dans le patrimoine concédé de JONCHEREY (90056) et sont inscrits dans l'inventaire tenu par GRDF au titre du Traité de concession.

Article 4 - Réalisation et exploitation des Ouvrages

Les Ouvrages sont conçus, construits et exploités par GRDF, en sa qualité de concessionnaire de distribution publique de gaz de la concession de JONCHEREY (90056), à laquelle ces Ouvrages sont intégrés.

GRDF assure l'ensemble des obligations attachées à sa qualité d'exploitant de réseau, notamment celles découlant des dispositions des articles L554-1 et R554-1 et suivants du code de l'environnement. Elle renseigne en conséquent le Guichet Unique et répond aux Déclarations de Travaux (DT) et Déclaration d'Intention de Commencer les Travaux (DICT).

GRDF porte à la connaissance de la commune de SUARCE (90095) d'une part et de la commune de FLORIMONT (90046) d'autre part, le numéro d'urgence sécurité gaz à contacter en cas de nécessité : **0 800 47 33 33** (service et appel gratuits).

Article 5 – Entrée en vigueur et Durée

Les Parties conviennent d'une entrée en vigueur échelonnée de la présente Convention, par tronçon d'ouvrage situé sur une commune : ainsi, la présente Convention produit ses effets, pour chaque tronçon du linéaire situé sur une commune, à l'égard des signataires concernés par ce tronçon, à la date de la dernière signature par lesdits signataires, soit (1) l'AOD concernée par ledit tronçon, (2) GRDF et (3) le syndicat TDE90.

Elle est conclue pour la durée de l'exploitation des Ouvrages, éventuellement renouvelés.

Les parties conviennent de se rapprocher et d'adapter par avenant les dispositions de la présente Convention en cas d'évolution du contexte législatif et réglementaire, ou d'évolution du contexte local tel que la création d'un service public de la distribution sur une des communes du tracé.

Article 6 - Litiges

Les Parties s'engagent à rechercher une solution amiable à tout litige les opposant concernant la présente Convention. A cet effet, la partie la plus diligente adresse aux autres parties une lettre recommandée avec demande d'avis de réception, énonçant l'objet du litige.

Faute de résolution amiable de ce litige dans un délai de 30 (trente) jours à compter de la lettre précitée, chaque partie a la faculté de saisir la juridiction compétente.

Fait à Nancy,
Signée par voie électronique avancée (AES)

Pour SUARCE (90095)

Le

Le Maire
Cyprien SCHIGAND

Pour FLORIMONT (90046)

Le

La Maire
Jonathan CERAUTO

Pour TDE90

Le

Le Président
Armand MIOTTE

Pour GRDF

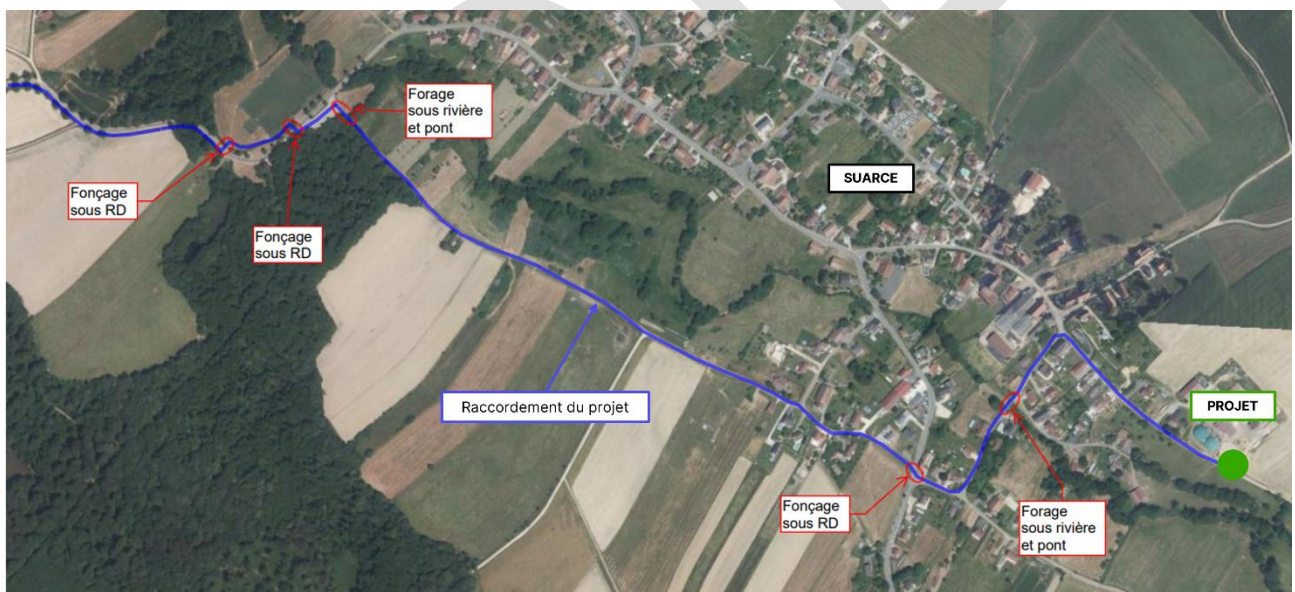
Le

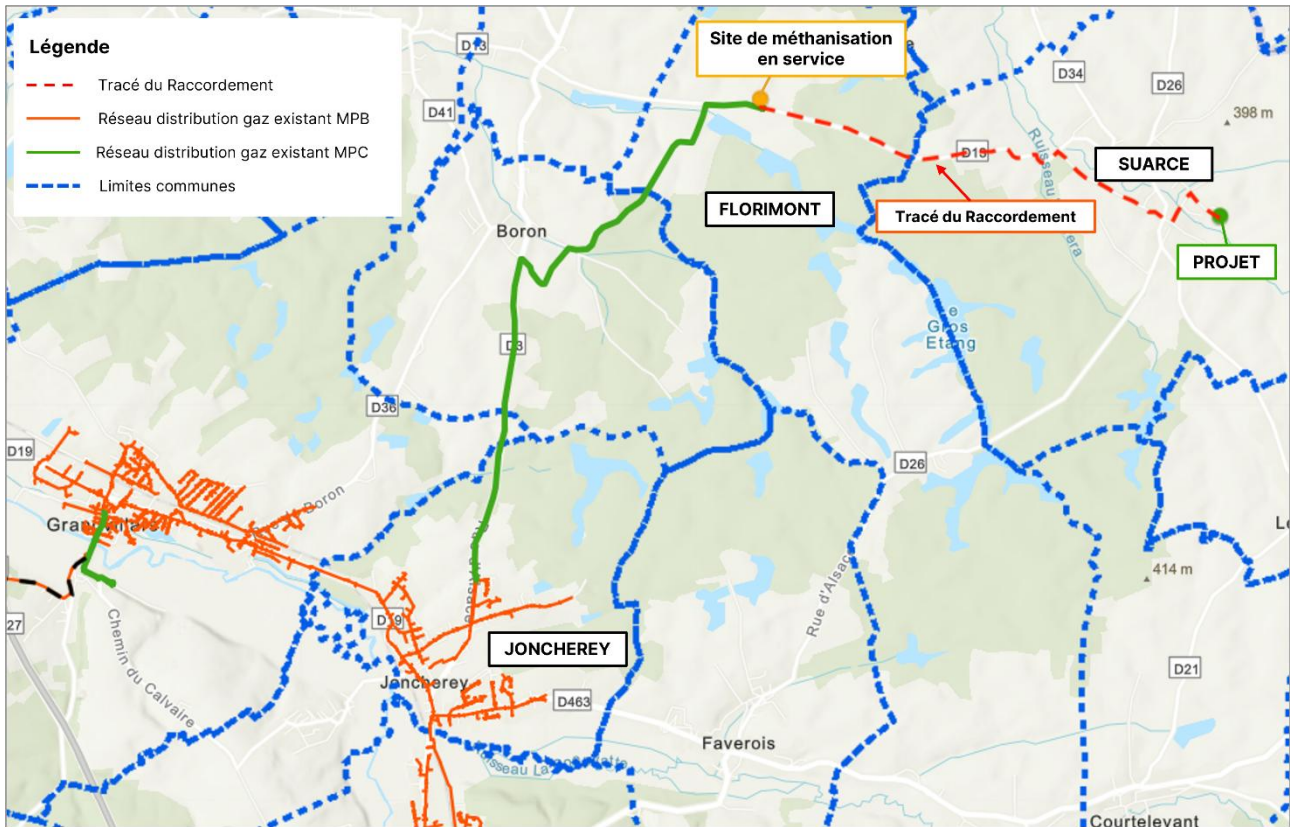
La Déléguée Concessions
Clémence GUEROS

PROJET

Annexe

Tracé indicatif tel que visé à l'article 2 de la présente Convention :





PROJET