

Compte-rendu d'activité 2016

Syndicat Intercommunal d'Aide à la Gestion des
Equipements Publics du Territoire de Belfort





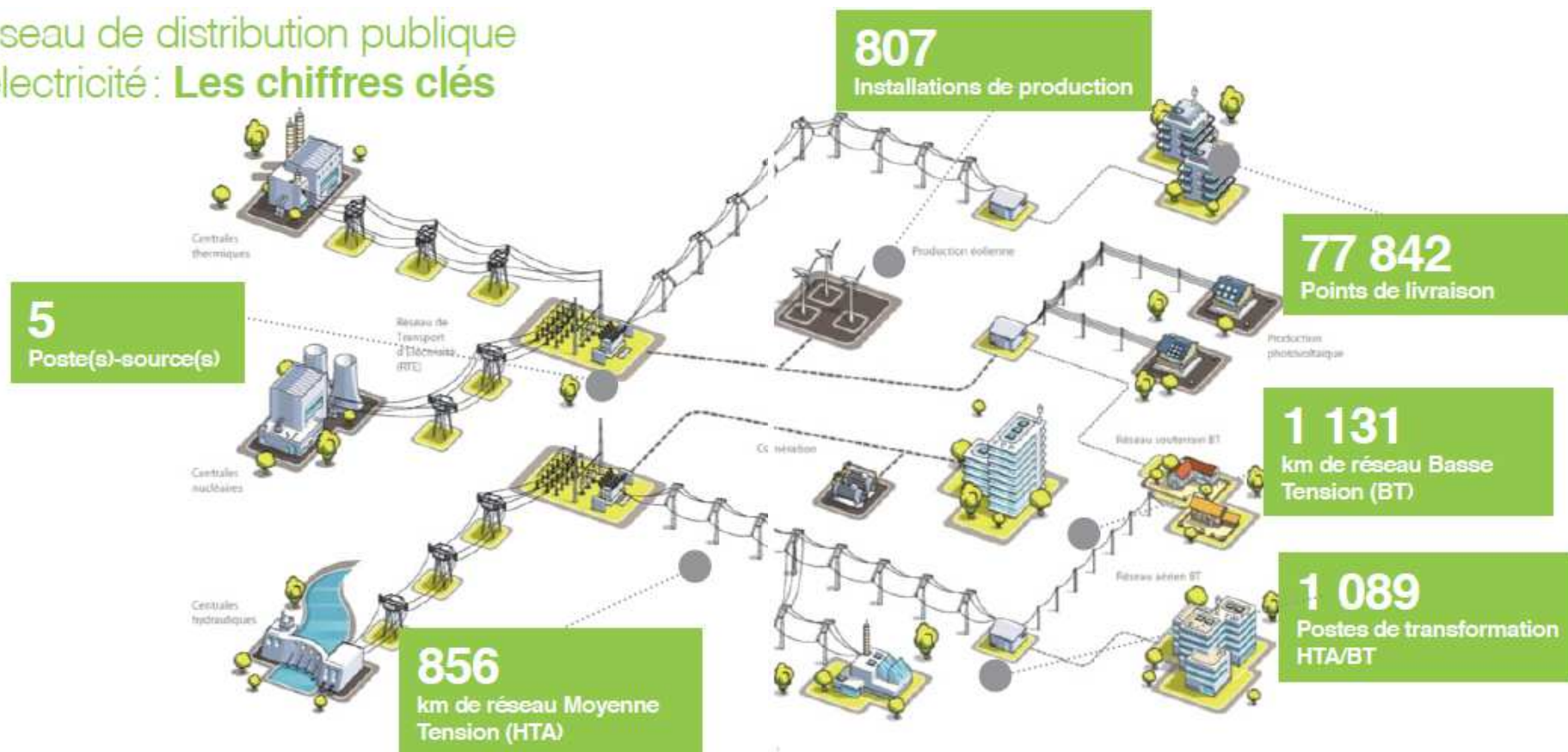
COMPTE-RENDU DE L'ACTIVITÉ D'ENEDIS SUR VOTRE TERRITOIRE



Votre concession en quelques chiffres

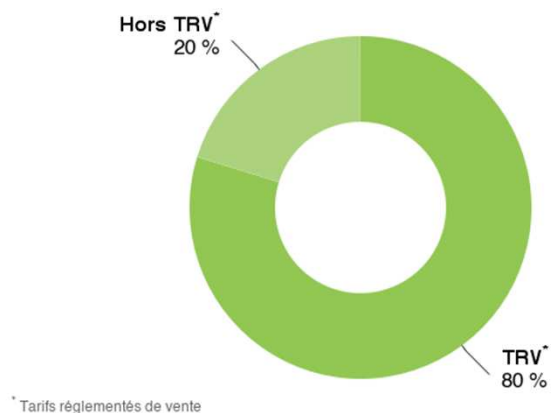
1. Les chiffres clés de la concession
2. Les faits marquants 2016
3. Les utilisateurs du réseau de distribution
4. La qualité de l'électricité distribuée
5. Les dépenses et perspectives d'investissement
6. Le déploiement du compteur Linky
7. Les ouvrages de la concession
8. Les éléments financiers et patrimoniaux
9. Vos interlocuteurs Enedis

Réseau de distribution publique d'électricité : **Les chiffres clés**

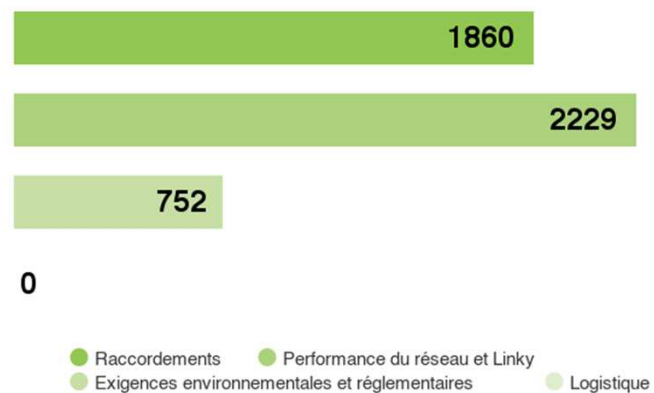


COMPTE-RENDU DE L'ACTIVITÉ D'ENEDIS SUR VOTRE TERRITOIRE

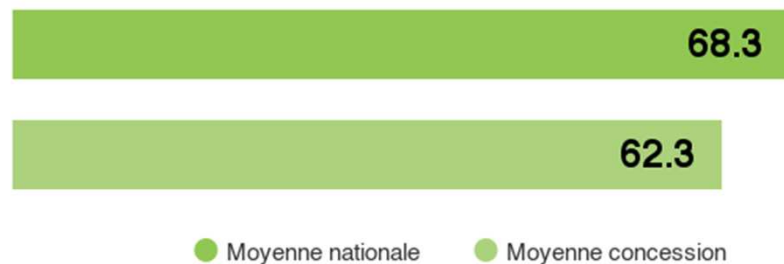
RÉPARTITION DU NOMBRE DE CONSOMMATEURS



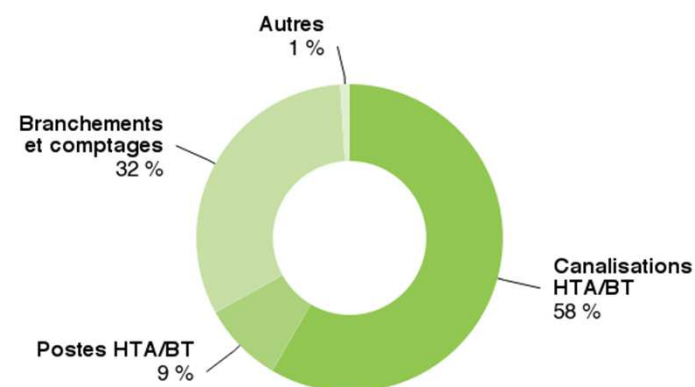
INVESTISSEMENTS ENEDIS SUR LA CONCESSION (k€)



DURÉE MOYENNE DE COUPURE DES CLIENTS BT, HORS INCIDENTS RTE (en min)



VALEUR NETTE COMPTABLE DES OUVRAGES



LES CONSOMMATEURS RACCORDÉS AU RÉSEAU PUBLIC

TOTAL DES CLIENTS (CONCESSION)

	2015	2016	Variation (en %)
Nombre de clients	77 394	77 842	0,6%
Énergie acheminée (en kWh)	717 873 247	723 798 628	0,8%
Recettes d'acheminement (en €)	24 740 697	25 293 155	2,2%

LES INSTALLATIONS DE PRODUCTION RACCORDÉES AU RÉSEAU PUBLIC

INSTALLATIONS DE PRODUCTION À FIN 2016 (CONCESSION)

	Nombre	Puissance délivrée*
Total	807	17 739
<i>dont producteurs d'énergie électrique d'origine photovoltaïque</i>	803	3 711
<i>dont producteurs d'énergie électrique d'origine éolienne</i>	0	0
<i>dont producteurs d'énergie électrique d'origine hydraulique</i>	0	0
<i>dont autres (biomasse, biogaz, cogénération...)</i>	4	14 028

* La puissance est exprimée en kVA pour les producteurs raccordés en basse tension et en kW pour ceux raccordés en HTA.

Les faits marquants 2016

ERDF devient Enedis

Depuis le 31 mai 2016, ERDF a un nouveau nom, révélateur de la transformation du service public de l'électricité.

Ce nouveau nom souligne le rôle majeur d'Enedis dans la révolution énergétique, notamment pour accompagner et faciliter le déploiement massif des énergies renouvelables, décentralisées sur tous les territoires.

Avec ce nouveau nom, Enedis réaffirme également pleinement ses valeurs et son engagement de service public de l'électricité, ainsi que la continuité de ses savoir-faire, toujours en lien avec ses clients et les territoires.



Présence d'Enedis sur le territoire

A l'occasion du Salon des Maires, Pierre Rey, Président de l'Association des Maires du Territoire de Belfort, et Emmanuel Laderrière, Directeur Territorial Enedis ont signé un avenant à la convention de partenariat de 2010 afin d'accompagner les maires du département dans le déploiement du compteur Linky.

Enedis s'engage à mettre en place un dispositif de communication spécifique afin d'accompagner l'AMF et les élus du département et leur apporter toutes les informations nécessaires pour répondre aux interrogations des administrés.



Compte-rendu d'activité 2016 - 06/11/2017



Le Siagep, en partenariat avec Enedis a organisé une conférence sur le compteur Linky à Belfort afin d'informer les élus du département et répondre à leurs différentes interrogations.

Cette réunion a été l'occasion d'un échange direct et factuel sur le cadre réglementaire dans lequel s'inscrit le déploiement du compteur communicant Linky et sur les thématiques qui accompagnent le déploiement de celui-ci dans l'actualité.

Soutien à l'emploi et parrainage

Une convention de partenariat tripartite a été signée en Mairie de Belfort le 9 mai 2016 avec Damien Meslot, député-maire de Belfort, Nicole Valentin, Présidente de l'association de Soutien à l'Insertion par les Activités Physiques et Sportives (SINAPS) et Emmanuel Laderrière, Directeur Territorial d'Enedis pour le Territoire de Belfort.

En 2016, Enedis a participé au financement d'un fauteuil de handibasket de manière à permettre au plus jeune joueur de l'équipe handi-basket à bénéficier d'un fauteuil adapté à sa morphologie.



Enedis en Alsace Franche Comté a recruté 73 salariés en CDI durant l'année 2016, s'inscrivant ainsi dans la dynamique initiée en 2014 et 2015. Par ailleurs, Enedis a également proposé 38 contrats d'apprentissage et 15 contrats de professionnalisation sur la région.

Des actions spécifiques ont été engagées pour accompagner les personnes en situation de handicap avec l'INFA d'Audincourt ou encore l'association SOLIDERE. Ces opérations visent à donner l'opportunité aux demandeurs d'emploi issus de la diversité de se mettre en situation d'entretien de recrutement.

Modernisation et sécurisation des réseaux

Dans le cadre de sa politique d'investissement sur le réseau de distribution électrique, Enedis entreprend, sur 2016 et 2017, d'importants travaux d'enfouissement sur les communes de Belfort, Offemont et Denney.

Ces travaux de modernisation vont permettre de supprimer 9 kilomètres de lignes aériennes grâce à la pose en souterrain de câbles moyenne tension sur le pourtour Sud de l'Etang des Forges.

Ces travaux permettent de renforcer la résistance du réseau moyenne tension (20 000 volts) aux aléas climatiques mais également de rendre le paysage plus agréable en faisant disparaître les lignes et les poteaux électriques sur cette Zone Naturelle d'Intérêt Ecologique Faunistique et Floristique (ZNIEFF).

Au total, ce sont 21 communes du Nord-Est du Territoire de Belfort qui bénéficieront d'une amélioration durable de la qualité de fourniture électrique.



en bref...

Sur la commune d'Etueffont, Enedis a consacré 78 000 euros à la suppression de la cabine haute située au cœur du village et à la restructuration des réseaux qui a accompagné l'effacement de cet ouvrage central pour la distribution locale d'électricité

Enedis a signé une convention de partenariat avec la Fédération de pêche et de protection du milieu aquatique du Territoire de Belfort afin de sensibiliser, d'informer et de responsabiliser les pêcheurs aux risques de la pratique de leur loisir au voisinage immédiat des ouvrages électriques.

En partenariat avec le Siagep et la commune de Giromagny, Enedis a proposé au Centre socioculturel de la Haute Savoureuse de mettre en valeur le poste de distribution publique d'électricité situé face à la mairie. L'embellissement de l'ouvrage électrique sera finalisé au printemps 2017.

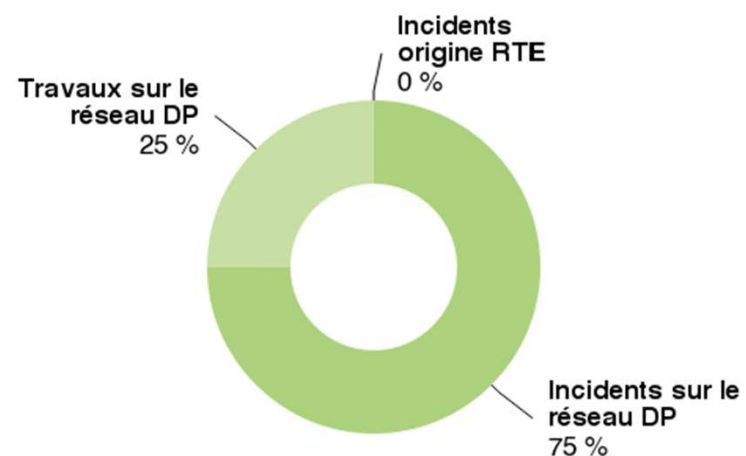


La qualité de l'électricité distribuée

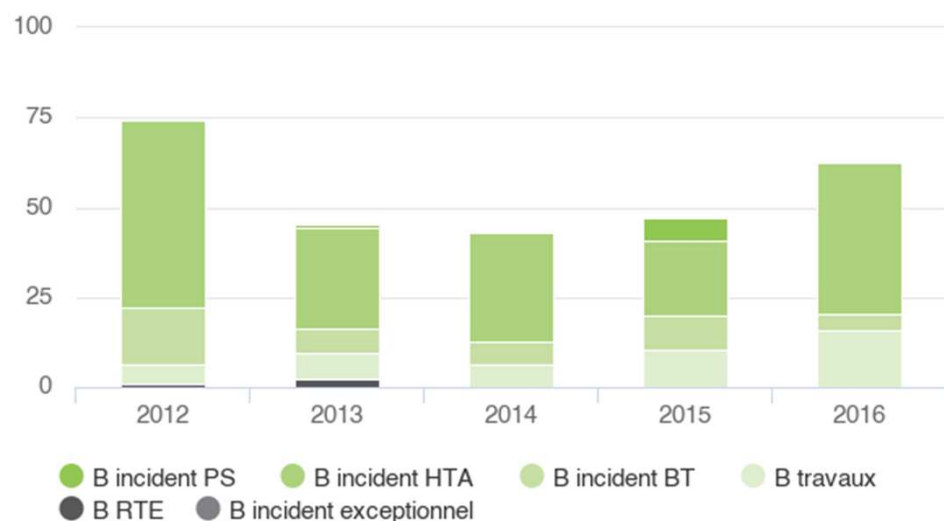
DURÉE MOYENNE ANNUELLE DE COUPURE (en min) (CONCESSION)

	2015	2016	Variation
Toutes causes confondues (Critère B Concession)	47	62	33%
Toutes causes confondues hors incidents exceptionnels (critère B HIX)	47	62	33%
<i>Dont origine RTE (incident sur le réseau de transport)</i>	0	0	-
<i>Dont incident sur le réseau de distribution publique</i>	37	47	27%
<i>Dont travaux sur le réseau de distribution publique</i>	10	16	54%

RÉPARTITION DE LA DURÉE DES COUPURES PAR ORIGINE (hors incidents exceptionnels)



ÉVOLUTION DU CRITÈRE B AU COURS DES 5 DERNIÈRES ANNÉES (EN MIN)



COUPURES LIÉES À DES INCIDENTS (CONCESSION)

	2015	2016	Variation (en %)
Nombre d'incidents HTA pour 100 km de réseau	4,5	7,7	72,1%
<i>Dont réseau aérien</i>	2,0	2,3	16,6%
<i>Dont réseau souterrain</i>	1,1	2,9	175,3%
Nombre d'incidents BT pour 100 km de réseau	10,4	6,7	-35,4%
<i>Dont réseau aérien</i>	2,3	1,3	-42,6%
<i>Dont réseau souterrain</i>	4,6	2,1	-54,1%
Nombre de coupures sur incident réseau	337	251	-25,5%
<i>Longues (> à 3 min)</i>	155	142	-8,4%
<i>Brèves (de 1 s à 3 min)</i>	182	109	-40,1%

La tenue de tension

En Basse Tension, un client est dit « Client Mal Alimenté » (CMA) lorsque la tension à son point de livraison sort, au moins une fois par an, de la plage de variation admise.

La plage de variation admise est de + 10 % ou – 10 % par rapport à la tension nominale (décret du 24 décembre 2007), soit une tension admissible comprise entre 207 volts et 253 volts en Basse Tension pour les branchements monophasés.

CLIENTS BT MAL ALIMENTÉS (CONCESSION)			
	2015	2016	Variation (en %)
Nombre de clients BT dont la tension d'alimentation est inférieure au seuil minimal de tension admissible	170	180	5,9%
Taux de clients mal alimentés (CMA) sur le territoire de la concession (en %)	0,2%	0,2%	5,5%

Le taux de Clients Mal Alimentés sur la concession reste largement en dessous du seuil des 3% imposé par le décret qualité.

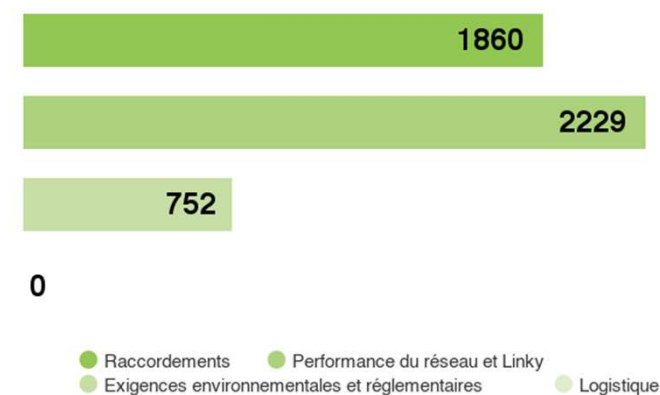
Les politiques d'investissement, d'entretien et de sécurisation des réseaux devraient garantir le maintien des seuils imposés.

Les dépenses d'investissement d'Enedis

INVESTISSEMENTS ENEDIS (en k€) (CONCESSION)

	2015	2016
1. Raccordement des consommateurs et producteurs	2 233	1 860
2. Investissements pour l'amélioration du patrimoine	3 695	2 928
2.1 Performance du réseau	2 814	2 175
Dont renforcement	236	121
Dont climatique	533	587
Dont modernisation	1 690	1 133
Dont moyens d'exploitation	354	334
2.2 Exigences environnementales et réglementaires	881	753
Dont environnement (article 8, intégration des ouvrages)	437	148
Dont sécurité et obligations réglementaires	100	43
Dont modifications d'ouvrages à la demande de tiers	344	561
3. Linky	19	54
4. Investissements de logistique (dont immobilier)	0	0
Total (en k€)	5 947	4 842
Dont investissements postes sources	282	64

INVESTISSEMENTS ENEDIS SUR LA CONCESSION (k€)



La maintenance des ouvrages

Elagage réalisé sur les réseaux HTA et BT

	2015	2016
Longueur de réseau traité (en km)	53	174
Montants consacrés à ces travaux (en €)	80 657	223 786

D'autres actions de maintenance et d'entretien du réseau ont eu lieu sur le département en 2016 :

- 128 contrôles d'Indicateurs Lumineux de Défauts (ILD) permettant aux équipes d'identifier rapidement les pannes ; 4 réparations d'ILD ;
- 1 support du réseau HTA renouvelé ;
- 5 supports du réseau BT renouvelés ;
- 54 communes survolées par hélicoptère ;
- 29 entretiens des postes HTA/BT réalisés ;
- 5 entretiens des Interrupteurs Aériens Télécommandés (IAT) réalisées ;
- 152 mesures de terre réalisées, 13 réparations soit un cout de plus de 12 k€.

Les perspectives d'investissement pour 2016

Les priorités d'investissement sur le réseau HTA

Le programme HTA est guidé par les principales priorités suivantes :

- Le renouvellement des câbles de technologies anciennes à isolation papier et renouvellement préventif des boîtes de jonction souterraines (PRC);
- La désensibilisation du réseau aux aléas climatiques dans les zones boisées et les zones soumises à neige ou givre, en donnant la priorité à l'enfouissement des ossatures HTA (PAC);
- L'accompagnement du développement du territoire par le renforcement ou la création de nouveaux réseaux pour faire face à l'accroissement de consommations
Du au raccordement de nouveaux clients (PADT);
- L'amélioration de la réactivité par l'équipement des postes et réseaux en matériel télécommandé et l'optimisation des schémas de conduite du réseau (PAR).

Prévisions d'investissements en HTA			
Axes stratégiques	Programme	Type de travaux	Montant (en k€)
			2017
Fiabilité	PAC	Sécurisation des lignes vis-à-vis des aléas climatiques	194
	PRC	Renouvellement des câbles souterrains "papier imprégné"	277
	PDV et renouvellement aérien	Renouvellement des réseaux aériens et autres travaux	0
Réactivité	PAR	Pose d'organes de manœuvre manuels ou télécommandés	245
		Bouclage du réseau	
Structure	PADT	Restructuration du réseau HTA (création de nouveaux départs, renforcement ...)	0
TOTAL			716

Les perspectives d'investissement pour 2016

Les priorités d'investissement sur le réseau BT

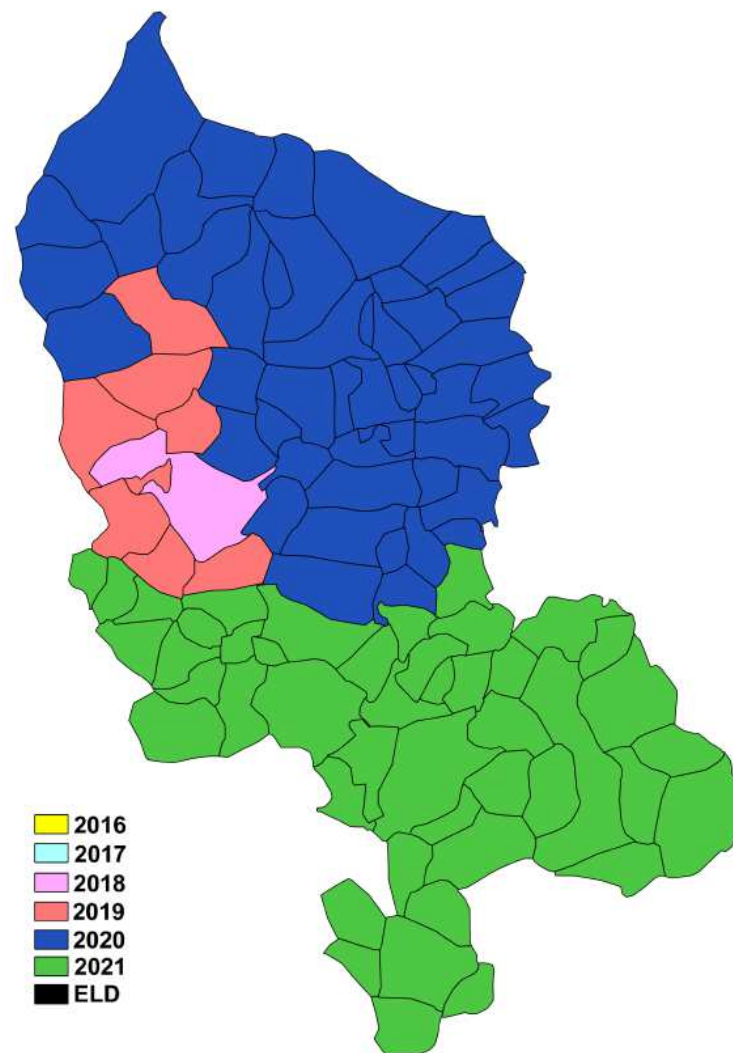
Le programme BT est guidé par les principales priorités suivantes :

- Diminuer le nombre de clients mal alimentés;
- Renouveler une partie des câbles papier imprégné et à neutre périphérique principalement sur Belfort, Delle, Danjoutin et Bavilliers qui concentrent les plus grandes longueurs électriques;
- Renouveler les lignes BT « faibles sections »;
- Renouveler les postes de transformation notamment « cabines hautes » dès lors que le génie civil présente un risque ou si l'équipement électrique altère la qualité de fourniture, ou s'ils ont fait l'objet du programme de résorption annuel arrêté par Enedis et le SIAGEP dans le cadre de la convention « PCH »;
- Fiabiliser les tableaux HTA équipant les postes HTA/BT pour améliorer le critère B.

Prévisions d'investissements en BT		
Programmes	Type de travaux	Montant (en k€)
		2017
Renouvellement des réseaux	Renouvellement des réseaux aériens en fils nus	38
	Renouvellement des branchements	20
	Renouvellement des réseaux souterrains	400
Renouvellement des postes et équipements électriques	Renouvellement des postes de distribution HTA/BT	240
	Renouvellement des tableaux HTA	64
Renforcement des réseaux	Renforcement des réseaux en contrainte de tension	94
TOTAL		856

Le déploiement du compteur Linky

Sur le département du Territoire de Belfort, **76 650 compteurs Linky** seront déployés d'ici 2021.



Les ouvrages de la concession

Les réseaux HTA et BT

RÉSEAU HTA (en m) (CONCESSION)

	2015	2016	Variation (en %)
Réseau souterrain	497 501	511 837	2,9%
Réseau torsadé	3 449	3 449	0,0%
Réseau aérien nu	347 399	340 747	-1,9%
Réseau total aérien	350 848	344 196	-1,9%
Total réseau HTA	848 349	856 033	0,9%
Taux d'enfouissement HTA	58,6%	59,8%	2,0%

RÉSEAU BT (en m) (CONCESSION)

	2015	2016	Variation (en %)
Réseau souterrain	568 383	576 788	1,5%
Réseau torsadé	445 911	444 154	-0,4%
Réseau aérien nu	111 256	110 426	-0,7%
<i>Dont fils nus de faibles sections</i>	12 724	13 012	2,3%
Réseau total aérien	557 167	554 580	-0,5%
Total réseau BT	1 125 550	1 131 368	0,5%
Taux d'enfouissement BT	50,5%	51,0%	1,0%

Les postes HTA/BT

POSTES HTA/BT (en nb) (CONCESSION)			
	2015	2016	Variation (en %)
Postes situés dans une commune rurale*	372	374	0,5%
Postes situés dans une commune urbaine*	716	715	-0,1%
Total postes HTA/BT	1 088	1 089	0,1%
<i>Dont postes sur poteau</i>	167	165	-1,2%
<i>Dont postes cabines hautes</i>	88	85	-3,4%
<i>Dont postes cabines basses</i>	145	145	0,0%
<i>Dont autres postes</i>	688	694	0,9%

* Au sens de la classification INSEE de la commune. Par ailleurs, le sous-total « Dont autres postes » comprend, à titre d'exemple, les postes en immeuble.

Les ouvrages par tranche d'âge

OUVRAGES PAR TRANCHE D'ÂGE (en km ou en nb de postes) (CONCESSION)

	Réseau HTA	Réseau BT	Postes HTA/BT
< 10 ans	166	169	182
≥ 10 ans et < 20 ans	151	184	156
≥ 20 ans et < 30 ans	152	167	218
≥ 30 ans et < 40 ans	172	83	206
≥ 40 ans	215	528	327

Nota : S'agissant des postes HTA/BT, les informations figurant dans le tableau ci-dessus et extraites des bases de données techniques d'Enedis, sont calculées à partir de la date de construction du génie civil des postes.

Les départs HTA alimentant la concession

DÉPARTS ALIMENTANT LA CONCESSION (CONCESSION)

	2015	2016
Longueur moyenne des 10 % des départs les plus longs (km)	46	43
Nombre moyen d'OMT* par départ HTA aérien	6	6

* Organe de manœuvre télécommandé.

Les ouvrages mis en service

CANALISATIONS HTA MISES EN SERVICE (en m) (CONCESSION)

	2015	2016
Souterrain	20 866	9 092
Torsadé	0	0
Aérien nu	8	211
Total	20 874	9 303
Dont pour information		
<i>Extension</i>	9 637	4 099
<i>Renouvellement*</i>	4 613	5 204
<i>Renforcement</i>	6 624	0

* L'information qui est communiquée dans cette partie correspond principalement à du renouvellement pour obsolescence et à des déplacements d'ouvrages.

CANALISATIONS BT MISES EN SERVICE (en m) (CONCESSION)

	2015	2016
Souterrain	10 985	6 881
Torsadé	1 598	915
Aérien nu	0	0
Total	12 583	7 796
Dont pour information		
<i>Extension</i>	6 012	4 859
<i>Renouvellement*</i>	6 242	2 739
<i>Renforcement</i>	329	198

* L'information qui est communiquée dans cette partie correspond principalement à du renouvellement pour obsolescence et à des déplacements d'ouvrages.

Les éléments financiers et patrimoniaux

Les produits et charges d'exploitation liés à l'activité d'Enedis

Enedis est désormais organisée en 25 Directions Régionales (DR) que viennent appuyer et animer des fonctions mutualisées aux niveaux interrégional (communes à plusieurs DR) et national.

Cette organisation vise à une optimisation des moyens techniques et financiers à la disposition d'Enedis, eu égard notamment aux objectifs de productivité qui lui sont fixés par le Régulateur.

Dans ce cadre, l'affectation à chaque concession est la suivante :

- les données disponibles à la maille de la concession lui sont affectées directement ;
- les données correspondant aux niveaux de mutualisation interrégionale ou nationale sont réparties sur les DR au prorata de leurs activités respectives. Les données comptables enregistrées au niveau de la DR concernée ou issues des mutualisations interrégionales ou nationales sont réparties vers chaque concession selon des clés de répartition.

COMPTE-RENDU DE L'ACTIVITÉ D'ENEDIS SUR VOTRE TERRITOIRE

Les produits et charges d'exploitation

PRODUITS D'EXPLOITATION DÉTAILLÉS (en k€) (CONCESSION)

	Cf. Note	2015	2016
<i>Recettes d'acheminement</i>	1	24 748	25 457
<i>Dont clients HTA</i>		5 083	5 320
<i>Dont clients BT ayant une puissance souscrite ≤ 36 kVA</i>		16 381	16 476
<i>Dont clients BT ayant une puissance souscrite > 36 kVA</i>		3 287	3 458
<i>Dont autres</i>		-3	204
<i>Recettes de raccordements et prestations</i>		1 575	1 288
<i>Dont raccordements</i>	2	1 099	835
<i>Dont prestations</i>	3	476	453
<i>Autres recettes</i>	4	762	742
Chiffre d'affaires		27 085	27 487
Autres produits		4 388	5 006
<i>Production stockée et immobilisée</i>	5	2 390	2 567
<i>Reprises sur amortissements et provisions</i>	6	1 672	1 963
<i>Reprises sur amortissements</i>		-	42
<i>Dont reprises d'amortissements de financements du concédant</i>		-	10
<i>Dont autres types de reprises</i>		-	31
<i>Reprises sur provisions</i>		-	1 921
<i>Dont reprises de provisions pour renouvellement</i>		-	261
<i>Dont reprises d'autres catégories de provisions</i>		-	1 660
<i>Autres produits divers</i>	7	327	476
Total des produits		31 474	32 493

Compte-rendu d'activité 2016 - 06/11/2017

CHARGES D'EXPLOITATION DÉTAILLÉES (en k€) (CONCESSION)

	Cf. Note	2015	2016
Consommation de l'exercice en provenance des tiers		15 454	15 556
<i>Accès réseau amont</i>	8	7 321	7 805
<i>Achats d'énergie pour couvrir les pertes sur le réseau</i>	9	2 349	2 134
<i>Redevances de concession</i>	10	977	960
<i>Autres consommations externes</i>	11	4 808	4 657
<i>Matériel</i>		1 701	1 498
<i>Travaux</i>		360	474
<i>Informatique et télécommunications</i>		489	555
<i>Tertiaire et prestations</i>		1 267	1 177
<i>Bâtiments</i>		776	726
<i>Autres achats</i>		215	227
Impôts, taxes et versements assimilés		1 352	1 492
<i>Contribution au CAS FACÉ</i>	12	664	671
<i>Autres impôts et taxes</i>	13	688	821
Charges de personnel	14	4 828	4 393
Dotations d'exploitation		6 425	7 196
<i>Dotation aux amortissements DP</i>	15	3 470	3 490
<i>Dont amortissement des financements du concessionnaire</i>		-	2 050
<i>Dont amortissement des financements de l'autorité concédante et des tiers</i>		-	1 440
<i>Dont autres amortissements</i>		-	0
<i>Dotation aux provisions DP</i>	16	486	381
<i>Autres dotations d'exploitation</i>	17	2 469	3 326
Autres charges	18	954	946
Charges centrales	19	1 334	1 473
Total des charges		30 346	31 056

La contribution à l'équilibre

La contribution à l'équilibre n'est pas une notion à caractère comptable, ni un flux financier mais elle illustre le lien essentiel entre les concessions qu'est l'unicité du tarif d'acheminement sur l'ensemble du territoire.

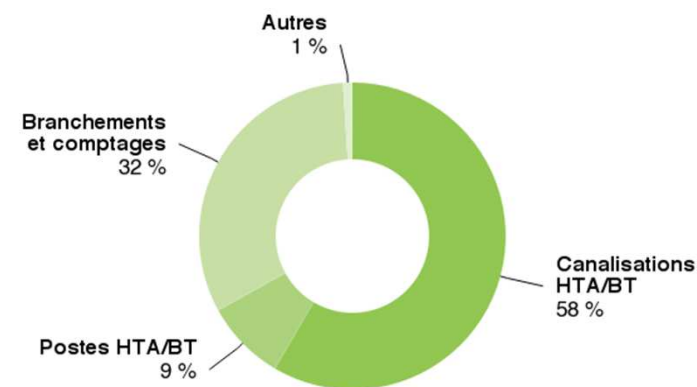
CONTRIBUTION À L'ÉQUILIBRE (en k€) (CONCESSION)

	2015	2016
Total des produits - total des charges (pour rappel)	1 127	1 437
Charge supplémentaire	0	0
Produit supplémentaire	1 555	1 496
Total des produits - total des charges y compris contribution à l'équilibre (niveau moyen)	2 682	2 933

La valeur des ouvrages concédés au 31 décembre 2016

VALEUR DES OUVRAGES CONCÉDÉS (en k€)					
	Valeur brute comptable	Amortissements	Valeur nette comptable	Valeur de remplacement	Provisions de renouvellement
Canalisations HTA	35 422	13 708	21 714	47 337	5 643
<i>Dont aérien</i>	4 079	3 117	962	9 410	4 294
<i>Dont souterrain</i>	31 343	10 591	20 752	37 927	1 348
Canalisations BT	39 916	16 509	23 407	56 980	8 806
<i>Dont aérien</i>	7 273	4 812	2 461	15 175	4 618
<i>Dont souterrain</i>	32 643	11 696	20 946	41 805	4 189
Postes HTA/BT	10 979	6 779	4 199	15 684	3 526
Transformateurs HTA/BT	4 134	1 739	2 395	5 539	900
Compteurs Linky	0	0	0	0	0
Autres biens localisés	1 102	459	643	1 217	17
Branchements/Colonne montantes	35 623	13 007	22 616	44 285	2 781
Comptage	6 217	4 082	2 135	6 217	0
Autres biens non localisés	391	281	110	443	40
Total	133 784	56 564	77 220	177 704	21 712

VALEUR NETTE COMPTABLE DES OUVRAGES



La variations des actifs concédés au cours de l'année 2016

VARIATION DE LA VALEUR DES OUVRAGES CONCÉDÉS AU COURS DE L'ANNÉE 2016 (en k€) (MISE EN SERVICE)

	Valeur brute au 01/01/2016 pro forma	Apports Enedis nets	Apports externes nets (concedants & tiers)	Retraits en valeur brute	Valeur brute au 31/12/2016
Canalisations HTA	34 561	903	118	-160	35 422
<i>Dont aérien</i>	4 000	115	0	-36	4 079
<i>Dont souterrain</i>	30 561	788	118	-125	31 343
Canalisations BT	38 685	814	502	-84	39 916
<i>Dont aérien</i>	7 265	39	0	-31	7 273
<i>Dont souterrain</i>	31 420	774	501	-53	32 643
Postes HTA/BT	10 770	226	2	-19	10 979
Transformateurs HTA/ BT	4 075	87	0	-29	4 134
Compteurs Linky	0	0	0	0	0
Autres biens localisés	1 111	44	0	-52	1 102
Branchements/ Colonnes montantes	34 436	1 009	389	-211	35 623
Comptage	6 363	230	0	-375	6 217
Autres biens non localisés	381	18	-0	-7	391
Total	130 382	3 330	1 011	-939	133 784

Redevance de concession

MONTANTS DES PARTS R1 ET R2 (en €) (CONCESSION)

	2015	2016	Variation (en %)
Part R1	230 990	231 539	0,2%
Part R2	745 696	728 270	-2,3%

Contribution aux travaux d'amélioration esthétique des ouvrages

MONTANT DE LA PARTICIPATION (en €) (CONCESSION)

	2015	2016	Variation (en %)
Article 8 « travaux environnement »	130 000	130 000	0,0%

Vos interlocuteurs Enedis



Bastien Toulemonde

Directeur régional
Enedis en Franche Comté



Bruno Degrenand

Directeur territorial
Enedis Jura et Haute-Saône



Emmanuel Laderrière

Directeur territorial
Enedis Doubs et Territoire
de Belfort